

2022(하반기) 대학기관평가인증을 위한
연세대학교 자체진단평가보고서

제출일: 2022년 9월 15일

연 세 대 학 교

I. 서론

1. 자체진단평가의 목적	01
2. 자체진단평가의 내용	01
3. 자체진단평가의 방법	01
3.1 기본계획 수립 및 평가조직 구성	01
3.2 평가 실시	04
3.3 평가 결과 활용	04

II. 대학 현황

1. 대학의 설립목적 및 교육목표	05
2. 주요 연혁	06
3. 행정 조직 및 기구표	07
4. 주요 보직자	09
5. 교수·직원·학생 현황	09
6. 교육과정 편성 및 특색	10
7. 주요 시설·설비 현황	10
8. 예산·결산 현황	11
9. 대학의 사명	11

III. 평가 결과

1. 대학이념 및 경영	13
1.1 교육목표 및 인재상	13
1.2 발전계획	19
1.3 거버넌스	28
1.4 재정 확보	34
1.5 재정 집행	37
1.6 감사	42
2. 교육과정 및 교수-학습	47
2.1 교육과정 체계	47
2.2 교양 교육과정	57
2.3 전공 교육과정	68
2.4 학사관리	75
2.5 수업	84
2.6 교수-학습 지원	91

3. 교원 및 직원	99
3.1 교원 확보	99
3.2 교원 인사 및 업적평가	104
3.3 교원 처우 및 복지	111
3.4 교원의 교육 및 연구 활동 지원	114
3.5 직원 확보 및 인사	119
3.6 직원 복지 및 업무 역량 개발 지원	125
4. 학생지원 및 시설	131
4.1 장학 제도 및 학생자치활동 지원	131
4.2 학생 심리 및 진로 상담	141
4.3 학생 권익 보호 및 소수집단학생 지원	146
4.4 교육시설	156
4.5 기숙사 및 학생 복지시설	163
4.6 도서관	170
5. 대학성과 및 사회적 책무	175
5.1 성과관리	175
5.2 교육성과	183
5.3 연구성과	188
5.4 취·창업지원 및 성과	194
5.5 사회봉사	201
5.6 지역사회 연계·협력	207

IV. 종합 및 논의

1. 대학이념 및 경영	217
2. 교육과정 및 교수-학습	218
3. 교원 및 직원	219
4. 학생지원 및 시설	219
5. 대학성과 및 사회적 책무	220

부록

1. 대학이념 및 경영	223
2. 교육과정 및 교수-학습	233
3. 교원 및 직원	247
4. 학생지원 및 시설	255
5. 대학성과 및 사회적 책무	272

【표 1.1-1】 연세인 6대 핵심역량 정의	p.14
【표 1.2-1】 <VISION-YONSEI 150> 중장기 발전계획 실행과제	p.21
【표 1.2-2】 <VISION-YONSEI 150>의 특성화 계획	p.22
【표 1.2-3】 중장기 발전계획 예산(요약)	p.22
【표 1.2-4】 중장기 발전계획 추진 체계별 운영 실적	p.23
【표 1.2-5】 중장기 발전계획 전략별 성과지표 달성값	p.24
【표 1.2-6】 발전계획 사업 예산 반영 및 집행 실적(2019)	p.25
【표 1.2-7】 발전계획 사업 예산 반영 및 집행 실적(2020-2021)	p.25
【표 1.2-8】 중장기 발전계획 평가방법, 주기 및 내용	p.26
【양식 1.4-1】 세입 중 등록금 비율	p.34
【양식 1.4-2】 세입 중 기부금 비율	p.34
【양식 1.4-3】 세입 중 법인전입금 비율	p.34
【표 1.4-1】 기부금 수입	p.36
【표 1.4-2】 계약학과 수 및 등록금 수입	p.36
【양식 1.5】 교육비 환원율	p.37
【표 1.5-1】 2022학년도 예산 편성 지침	p.38
【표 1.5-2】 사업예산심의위원회 운영 실적	p.39
【표 1.5-3】 예산 집행 실적(2019-2021)	p.40
【표 1.5-4】 사업예산 결과보고서 제출 실적	p.40
【표 1.5-5】 2021학년도 총액 예산제 중간 성과평가 실시 현황	p.41
【표 1.6-1】 내·외부 감사제도	p.42
【표 1.6-2】 최근 3년간 주요 감사 실시 내역	p.43
【표 1.6-3】 정기감사 결과 반영 실적	p.44
【표 2.1-1】 교양 영역별 핵심역량 비중(2021학년도 개설과목 기준)	p.48
【양식 2.1-1】 졸업 이수 학점 체계(2021학번 기준)	p.50
【표 2.1-2】 교과목 신설, 변경, 폐지 실적	p.54
【표 2.2-1】 연세대학교 졸업 이수 학점 내 교양 이수 학점 비율(2021학년도 기준)	p.57
【표 2.2-2】 교양 교육과정 편성 기준과 이수요건	p.58
【표 2.2-3】 기초교육 중 비교과 프로그램 운영 현황(2021학년도 기준)	p.59
【양식 2.2-1】 교양 교과과정의 편성 체계 및 운영 현황(2021)	p.60
【표 2.2-4】 교양 교과과정 영역별 목표 및 관련 핵심역량	p.62
【양식 2.2-2】 교양 교과과정의 영역별 교과목 편성 및 운영 현황(2021)	p.62
【표 2.2-5】 6대 핵심역량별 2021학년도 교양교과목 개설 현황	p.63
【표 2.2-6】 교양 교과과정의 영역별 강좌당 수강인원 현황(2021)	p.63
【표 2.2-7】 대규모 교양과목 강좌 비율	p.64
【양식 2.2-3】 전임교원의 교양과목 강좌담당 비율(2021)	p.65
【양식 2.3-1】 전공 교과과정의 편성 체계(2021학년도 기준)	p.71
【양식 2.3-2】 전공 교과과정 과목 유형별 운영 현황(2019~2021)	p.71
【양식 2.3-3】 전공 실험·실습·실기 과목의 학점 당 수업시간 현황(2021학년도 기준)	p.72
【표 2.3-1】 학생면담시스템을 통한 전공교과 이수지원 면담	p.73
【표 2.3-2】 학업 및 진로지도를 위한 세미나 교과목 개설 현황	p.73
【표 2.3-3】 부·다중전공 제도 운영 현황 및 이수 실적	p.74
【표 2.4-1】 수업계획서 등재율 현황	p.77
【양식 2.4-2】 폐강현황	p.79
【표 2.4-2】 성적우수자 구분 및 선발 기준	p.82
【표 2.4-3】 학사경고자 상담 실적	p.82
【양식 2.4-3】 학사경고자 비율	p.83

【양식 2.5-1】 전임교원 강의 담당 비율	p.84
【양식 2.5-2】 전임교원 학기당 평균 강의시수	p.85
【표 2.5-1】 연도별 LMS(YSCEC, LearnUs)와 전자출결시스템 활용 강좌수	p.86
【표 2.5-2】 원격수업 운영 실적(2019-2021)	p.87
【표 2.5-3】 수업평가 참여학생 비율 및 평가 결과	p.88
【표 2.5-4】 수업평가결과 활용 실적	p.90
【표 2.5-5】 수업개선 프로그램 지원 및 활용 실적	p.90
【양식 2.6-1】 교수-학습 지원 예산 편성 및 집행	p.93
【표 2.6-1】 교수-학습 지원 프로그램별 만족도 조사 결과	p.95
【표 2.6-2】 학부생 학습·생활 분석 연구 결과(2019-2021)	p.95
【표 2.6-3】 교수자 요구 조사 결과	p.96
【양식 3.1-1】 전임교원 확보율	p.99
【표 3.2-1】 강사 재임용 심의 결과	p.105
【표 3.2-2】 비전임교원(겸임교원 등) 재임용 현황	p.105
【표 3.2-3】 교원업적평가 영역	p.107
【표 3.2-4】 연구 분야에 따른 학술지의 등급별 평점	p.107
【표 3.2-5】 교수업적평가 이의신청 현황	p.108
【표 3.2-6】 교원인사위원회 및 심의위원회 개최 현황	p.108
【표 3.2-7】 승진, 승봉, 재임용 현황	p.109
【표 3.2-8】 우수교원 시상 현황	p.109
【표 3.3-1】 강사 강의료 현황	p.111
【표 3.3-2】 전임교원 직급별 보수수준 현황	p.111
【표 3.3-3】 교원 복지제도 운영 현황(2021학년도 기준)	p.112
【표 3.3-4】 교원 복지제도 운영 실적	p.112
【표 3.3-5】 강사 지원제도 현황(2021학년도 기준)	p.113
【표 3.4-1】 전임교원 1인당 교내연구비 현황	p.114
【표 3.4-2】 교원의 학회참여 및 기타 연구관련 행사 지원 실적	p.115
【양식 3.4-1】 교수 연구년제 실시 현황	p.117
【표 3.5-1】 직원 1인당 학생 수	p.119
【표 3.5-2】 정규직 및 비정규직 직원 구성 현황	p.120
【표 3.5-3】 본교 정규직 직급·직책별 직원 현황	p.121
【표 3.5-4】 직원 종합인사평가 내용 및 방법	p.122
【표 3.5-5】 직원 승진, 승봉 현황	p.122
【표 3.5-6】 직원 포상 현황	p.122
【표 3.6-1】 직원 직급별 보수 현황	p.125
【표 3.6-2】 산학협력단 직원 직급별 보수 현황	p.126
【표 3.6-3】 직원 복지제도 운영 실적 및 예산 집행 현황	p.127
【표 3.6-4】 직원 업무 역량 개발을 위한 재정 지원 현황	p.128
【표 3.6-5】 직원 업무 역량 및 전문성 개발을 위한 프로그램 및 지원 내용(2019-2021)	p.128
【표 3.6-6】 직원 업무 역량 및 전문성 개발을 위한 프로그램 지원 실적	p.129
【양식 4.1-1】 장학금 비율	p.131
【표 4.1-1】 주요 교비 장학제도(2021)	p.132
【표 4.1-2】 주요 기금 및 교외 장학제도(2021)	p.132
【표 4.1-3】 학생단체별 담당 부서(2021)	p.133
【표 4.1-4】 행·재정적 지원 대상 학생행사 및 학생자치활동(2019, 대면)	p.134
【표 4.1-5】 행·재정적 지원 대상 학생행사 및 학생자치활동(2020-2021, 비대면)	p.134
【표 4.1-6】 학생활동 지원 예산 편성 및 집행 실적	p.134

【표 4.1-7】 비대면 기간 학생활동 지원을 위한 신규 사업	p.135
【표 4.1-8】 시설점검 및 학생자치공간 지원현황	p.135
【표 4.1-9】 안전관리 조직(2021)	p.136
【표 4.1-10】 총학생회 확대운영위원 대상 교육 실시 현황	p.137
【표 4.1-11】 학생 및 교직원 대상 안전교육 실시 현황	p.137
【표 4.1-12】 학생 상해보험 가입 현황	p.139
【표 4.2-1】 중도탈락률 현황	p.142
【표 4.2-2】 학생상담 예산 편성 및 집행 현황	p.143
【양식 4.2-1】 학생 심리 및 진로 상담 운영 현황(요약)	p.144
【표 4.2-3】 학생상담 프로그램 만족도 조사 결과(5점 척도)	p.144
【표 4.3-1】 소수집단학생 현황	p.147
【표 4.3-2】 장애학생 지원 예산 및 집행 실적	p.149
【표 4.3-3】 외국인 유학생 및 북한이탈주민(새터민) 지원 예산 및 집행 실적	p.149
【표 4.3-4】 북한이탈주민(새터민) 학생 지원 예산 집행 현황	p.149
【표 4.3-5】 외국인 유학생 및 북한이탈주민(새터민) 학생 지원 장학금	p.150
【표 4.3-6】 장애학생 지원 교육공학기기 현황	p.151
【표 4.3-7】 장애학생을 위한 교수·학습 지원 실적	p.151
【표 4.3-8】 외국인 유학생 교수·학습 지원 실적	p.152
【표 4.3-9】 장애학생 대학생활 적응 프로그램 지원 실적	p.152
【표 4.3-10】 장애학생 도우미 지원 제도 운영 실적	p.153
【표 4.3-11】 외국인 유학생 도우미 지원 제도 운영 실적	p.153
【표 4.3-12】 교육 수요자(장애학생) 만족도 조사 현황 및 개선 실적	p.154
【표 4.3-13】 교육 수요자(외국인 유학생) 만족도 조사 현황 및 개선 실적	p.155
【양식 4.4-1】 교사 확보율	p.156
【양식 4.4-2】 재학생 1인당 강의실 면적	p.156
【양식 4.4-3】 재학생 1인당 실험·실습실 면적	p.157
【양식 4.4-4】 재학생 1인당 실험·실습 기자재 구입비	p.158
【양식 4.4-5】 전공 실험·실습·실기 과목 수업 운영비	p.159
【표 4.4-1】 단계별 안전점검 절차 및 내용	p.161
【표 4.4-2】 연구실 정기안전점검 및 정밀안전진단 실시 현황(2019-2021)	p.161
【표 4.4-3】 안전관리 교육 실시 현황(2021)	p.161
【표 4.4-4】 실험실 환경안전 의무교육 대상자별 교육현황(2021)	p.162
【표 4.5-1】 기숙사 수용 현황(2021.4.1. 기준)	p.163
【표 4.5-2】 기숙사 현황 및 편의시설 현황(2022.4.1.기준)	p.163
【표 4.5-3】 기숙사 수용 학생의 구성 현황(2021.4.1.기준)	p.164
【표 4.5-4】 기숙사 환경 개선 실적(2019~2021)	p.165
【표 4.5-5】 기숙사 만족도 조사 내용 및 결과	p.165
【표 4.5-6】 기숙사 만족도 조사 결과 환류 실적(2019~2021)	p.166
【표 4.5-7】 교내 셔틀버스 운영 현황(2021)	p.166
【표 4.5-8】 학생 편의시설 만족도 조사 결과	p.167
【표 4.5-9】 학생 편의시설 세부항목 재학생 만족도 조사 결과	p.167
【양식 4.6-1】 재학생 1인당 연간 자료구입비(결산)	p.170
【양식 4.6-2】 재학생 1,000명당 도서관 직원수	p.171
【표 4.6-1】 도서관 전체 면적 및 열람석 현황(분관 포함, 2022. 3. 1. 기준)	p.171
【표 4.6-2】 주요 교수·학습지원 프로그램 운영 실적	p.172
【표 4.6-3】 교육수요자(재학생) 만족도 조사 실적	p.173
【표 4.6-4】 학술정보교육 만족도 조사 및 환류실적	p.174

【표 4.6-5】 국제캠퍼스 문화프로그램 만족도 조사 및 환류 실적	p.174
【표 5.1-1】 자체평가 관련 조직 운영실적	p.177
【표 5.1-2】 자체평가 3개년도 추진현황	p.178
【표 5.1-3】 만족도 조사 방법 및 시행 실적(2019-2021)	p.180
【표 5.1-4】 교육만족도 조사내용(2019-2021)	p.180
【표 5.1-5】 재학생 만족도 조사 결과(2019-2021)	p.181
【양식 5.2-1】 정원내 신입생 충원율	p.183
【양식 5.2-2】 정원내 재학생 충원율	p.183
【표 5.2-1】 최근 3년 신입생 미충원 인원 현황	p.184
【표 5.2-2】 정원내 수시이월인원의 감소	p.184
【표 5.2-3】 중도탈락율(2019~2021학년도)	p.184
【표 5.2-4】 1학년 RC교육 및 학사지도 면담 현황	p.185
【표 5.2-5】 학생면담시스템을 통한 면담 증가	p.186
【표 5.2-6】 진로 지도를 위한 세미나 교과목 개설 현황	p.187
【양식 5.3-1】 전임교원 1인당 연구실적	p.188
【표 5.3-1】 전임교원 1인당 등재(후보)지 논문 실적	p.189
【표 5.3-2】 전임교원 1인당 SCI급 논문 실적	p.189
【표 5.3-3】 전임교원 1인당 저역서 실적	p.189
【표 5.3-4】 전임교원 1인당 교외연구비	p.189
【표 5.4-1】 졸업생의 취업률	p.194
【표 5.4-2】 졸업생의 진학률	p.194
【양식 5.4-1】 취업 지원 프로그램 운영 현황(요약)	p.196
【표 5.4-3】 취업 지원 예산 편성 및 집행 현황	p.197
【양식 5.4-1】 창업 지원 프로그램 운영 현황(요약)	p.197
【양식 5.4-2】 창업 정규교과목 운영 현황(요약)	p.197
【표 5.4-4】 창업 지원 예산 편성 및 집행 현황	p.198
【표 5.4-5】 학생 창업 관련 실적	p.198
【표 5.4-6】 취업 지원 프로그램별 만족도 조사 결과	p.198
【표 5.4-7】 교육 수요자(재학생) 만족도 조사 결과	p.199
【표 5.4-8】 창업 지원 프로그램 만족도 조사 결과	p.200
【표 5.5-1】 사회봉사 관련 교과목 현황	p.203
【표 5.5-2】 자원봉사 인증제 기준 및 건수	p.205
【표 5.5-3】 최근 3년간 사회봉사 활동 예산 집행 실적	p.206
【표 5.5-4】 교직원 기부실적	p.206
【표 5.5-5】 교직원 점심나눔 프로젝트 참여 실적	p.206
【표 5.5-6】 의료원 교직원 사회봉사 참여 실적	p.206
【표 5.6-1】 공동강의 개설교과목 현황	p.208
【표 5.6-2】 멘토링 프로그램 내용 및 주요 실적(2019~2021)	p.210
【표 5.6-3】 지역사회경험학습(CBL) 프로그램 및 운영 실적	p.212
【표 5.6-4】 사회참여 SE 교과목 주요 프로그램 및 운영 실적	p.213
【표 5.6-5】 LearnUs 홈페이지 및 콘텐츠 제공 현황	p.215
【표 5.6-6】 사회혁신 역량 강화교육 콘텐츠 공유 현황(2019~2021)	p.215

【그림 1.1-1】 연세 교육이념-교육목적-교육목표-인재상-핵심역량 체계	p.13
【그림 1.1-2】 연세 인재상 및 핵심역량의 발전	p.14
【그림 1.1-3】 학생학습성과 관리 및 운영 체계	p.14
【그림 1.1-4】 비교과 프로그램 및 관리·운영 체계	p.16
【그림 1.1-5】 학생역량 강화를 위한 프로그램 환류 체계	p.16
【그림 1.2-1】 중장기 발전계획 수립 조직	p.19
【그림 1.2-2】 <VISION-YONSEI 150> 수립 추진 절차	p.20
【그림 1.2-3】 중장기 발전계획 수립을 위한 개선방향 도출과정	p.20
【그림 1.2-4】 중장기 발전계획 추진 체계	p.23
【그림 1.2-5】 중장기 발전계획 환류 체계	p.26
【그림 1.3-1】 대학 주요 현안과제 해결을 위한 의사결정 구조	p.30
【그림 1.3-2】 구성원 참여와 소통 관련 환류 체계	p.33
【그림 1.5-1】 예산편성 절차 및 일정	p.38
【그림 1.5-2】 총액예산제 도입 효과	p.41
【그림 1.6-1】 정기감사 체계도	p.43
【그림 1.6-2】 공익제보 절차 순서도	p.45
【그림 1.6-3】 공익제보 및 신고 관련 홈페이지 접수창구 화면	p.45
【그림 2.1-1】 연세 교육목적-교육목표-인재상-핵심역량 체계	p.47
【그림 2.1-2】 교육목표 및 인재상에 기초한 교육과정 체계	p.48
【그림 2.1-3】 대학 교육목표와 학과·전공 교육목표 및 전공 교육과정의 연계	p.49
【그림 2.1-4】 RC 연계 및 전공교육 관련 비교과 프로그램	p.49
【그림 2.1-5】 교육과정 개발 절차	p.52
【그림 2.2-1】 「학부 교육과정 운영 지침」내 교양 교육과정 편성 원칙 및 절차	p.59
【그림 2.2-2】 교양 교과과정 개설 기준 및 절차	p.60
【그림 2.2-3】 연세대학교 교양 교육과정과 인재상 체계	p.61
【그림 2.2-4】 핵심역량 정의 및 교양 교과과정과 연계성	p.62
【그림 2.2-5】 교양 교육과정 편성 및 운영 조직 체계	p.66
【그림 2.3-1】 전공별 교육목표-인재상-전공역량-교육과정 체계	p.68
【그림 2.3-2】 전공역량 설정 및 전공 교육과정 편성과정	p.69
【그림 2.3-3】 전공별 교과목 개설 절차	p.70
【그림 2.4-1】 학칙개정 절차	p.75
【그림 2.4-2】 수강신청 절차	p.77
【그림 2.4-3】 수강지도 체계	p.78
【그림 2.5-1】 수업지원 정보체계 구조	p.85
【그림 2.5-2】 수업평가 환류 체계	p.90
【그림 2.6-1】 교수-학습 지원 전담 조직 현황	p.91
【그림 3.2-1】 교수업적평가 절차 및 관련 위원회 구성	p.106
【그림 3.2-2】 교수업적평가 결과 이의신청 절차	p.108
【그림 3.5-1】 직원 임용 절차	p.120
【그림 3.6-1】 직원 교육 체계도	p.127
【그림 4.1-1】 학생활동을 통한 학교-학생 간 소통 환류체계	p.133
【그림 4.1-2】 교내 전동자전거(킵보드) 주차구역	p.139
【그림 4.2-1】 심리·진로 상담 프로그램 체계	p.141
【그림 4.2-2】 전학년 진로지도 및 통합적 학생 상담 지원 체계	p.142
【그림 4.2-3】 심리·진로 상담 프로그램 환류체계	p.145
【그림 4.3-1】 학생 권익 보호를 위한 조직 체계	p.146
【그림 4.4-1】 공간관리시스템 화면	p.159

【그림 4.4-2】 연구실 안전관리위원회 구성 조직도	p.160
【그림 4.5-1】 기숙사 전경	p.164
【그림 4.5-2】 주요 편의시설 개선 및 환류 공사 사진	p.169
【그림 5.1-1】 대학의 성과관리 조직도 및 성과관리체계	p.176
【그림 5.1-2】 연세대 홈페이지 및 사내 게시판 자체평가 결과 공개	p.178
【그림 5.1-3】 교육만족도 조사 절차	p.180
【그림 5.1-4】 만족도 조사 결과 환류 및 모니터링 체계	p.181
【그림 5.2-1】 상담 가이드 웹툰 및 매뉴얼 표지	p.186
【그림 5.3-1】 연구윤리 위원회 구성 및 지원 조직	p.189
【그림 5.3-2】 전자연구노트 시스템	p.192
【그림 5.3-3】 문장유사도 검사 시스템	p.193
【그림 5.3-4】 연구윤리준수 서약서	p.193
【그림 5.3-5】 연구윤리 가이드라인	p.193
【그림 5.4-1】 취·창업지원 조직도	p.195
【그림 5.4-2】 취업 지원 프로그램 종류 및 내용	p.196
【그림 5.5-1】 사회봉사 정책의 추진 목표	p.201
【그림 5.5-2】 사회봉사 정책의 추진 체계 및 업무분장	p.202
【그림 5.5-3】 사회봉사 교과목 운영 체계도	p.203
【그림 5.6-1】 지역사회 연계·협력 추진체계	p.210
【그림 5.6-2】 사회참여 SE 교과목	p.213
【그림 5.6-3】 산학협력 추진체계	p.214
【그림 5.6-4】 국제캠퍼스 산학협력 추진체계	p.214

I

서론

1. 자체진단평가의 목적
2. 자체진단평가의 내용
3. 자체진단평가의 방법

1. 자체진단평가의 목적

- 한국대학교육협회의 기관평가인증은 대학이 교육기관으로서의 기본요건을 충족하고 있는지 여부를 판정하고, 그 결과를 사회에 공표함으로써 사회적 신뢰를 부여하는 제도로, 대학의 국내·외 경쟁력을 강화하고 고등교육의 질 제고에 대한 책무성을 확립하여 국제적인 통용성과 교류 협력 증진을 위한 고등교육 질 보장 체제 구축을 그 목적으로 함
- 본교는 3주기 기관평가인증을 위하여 실시한 자체진단평가를 통하여, 대학경영과 교육을 구성하는 요소에 있어 교육의 질을 보증할 수 있는 최소요건을 확보하고 있는지와, 질 개선을 위해 지속적인 노력을 하고 있는지를 한국대학평가원에서 제시한 평가기준을 토대로 객관적으로 진단·평가하고, 그 해결 및 개선방안을 모색함으로써 우리대학의 발전계획과 교육목표를 달성하고자 함

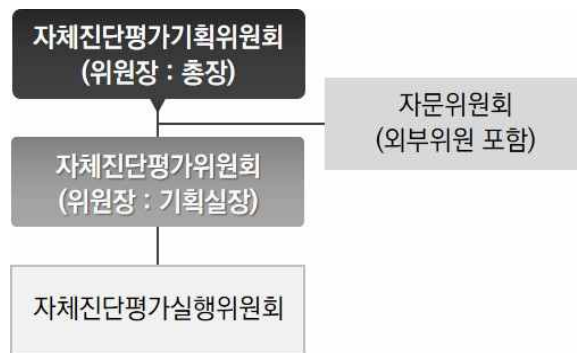
2. 자체진단평가의 내용

- 자체진단평가는 기관평가인증에서 요구하는 5개 평가영역, 30개 평가준거를 기준으로 대학 운영 전반에 대해 현황 파악과 진단, 개선점 도출을 주요 내용으로 함

3. 자체진단평가의 방법

- 본교는 기관평가인증의 취지와 목적을 달성하기 위하여, 기본계획 수립 및 평가 조직 구성, 평가 실시, 평가 결과 활용의 체계적인 단계를 거쳐 자체진단평가를 실시함

3.1 기본계획 수립 및 평가 조직 구성



〈자체진단평가 조직 구성〉

- 기관평가인증제의 취지와 목적, 편람 내용을 숙지하고 분석하여, 평가 추진 일정, 의사 결정 체제, 자체진단평가보고서 집필 계획, 부서별 업무협조 체제 정비, 소요 예산 등 효율적인 자체진단평가 추진을 위한 전반적인 계획을 수립함
- 체계적인 평가 진행을 위하여 ‘자체진단평가기획위원회’, ‘자체진단평가자문위원회’, ‘자체진단평가위원회’, ‘자체진단평가실행위원회’를 구성함

□ 자체진단평가기획위원회

- 자체진단평가를 위한 기본 방향과 전략을 수립하고, 대학 구성원들이 자체진단평가에 대한 충분한 인식을 갖고 참여할 수 있도록 유도함

	구분	직위	성명	소속
1	위원장	총장	서승환	상경대학 경제학
2	부위원장	교학부총장	김은경	공과대학 화공생명공학
3	간사	기획실장	김갑성	공과대학 도시공학
4	위원	의료원 기획조정실장	이강영	의과대학 외과학
5	위원	원주기획처장	최항석	과학기술융합대학 환경에너지공학
6	위원	윤리인권위원장	심영	법학전문대학원
7	위원	고등교육혁신원장	장용석	사회과학대학 행정학
8	위원	학부대학장	이병식	교육과학대학 교육학
9	위원	교무처장	성태윤	상경대학 경제학
10	위원	학생복지처장	송인한	사회복지대학원
11	위원	연구처장	김지현	생명시스템대학 시스템생물학
12	위원	총무처장	이광환	총무처
13	위원	시설처장	김창석	시설처
14	위원	학술문화처장	송민	문과대학 문헌정보학
15	위원	국제처장	김동훈	국제학대학원
16	위원	국제캠퍼스 종합행정센터소장	채석명	국제캠퍼스 종합행정센터
17	위원	창업지원단장	임춘성	공과대학 산업공학
18	위원	법인사무처장	백영철	법인사무처

□ 자체진단평가위원회

- 평가영역별로 전문성을 갖춘 교수 및 실무직원으로 위원을 구성하여, 해당 영역에 대한 평가 실시, 자체진단평가보고서 집필 내용에 대한 검토, 현지방문평가 시 해당 평가영역에 대한 대응을 담당함

	구분	직위	성명	소속
1	위원장	기획실장	김갑성	공과대학 도시공학
2	간사	기획실 전략부실장	손동욱	공과대학 건축공학
3	위원	교무처장	성태윤	상경대학 경제학
4	위원	학술문화처장	송민	문과대학 문헌정보학
5	위원	산학협력단장	김지현	생명시스템대학 시스템생물학
6	위원	교수학습혁신센터장	이상원	생활과학대학 생활디자인학
7	위원	심리상담센터장	김영훈	문과대학 심리학
8	위원	생활관장	유연숙	생활관

□ 자체진단평가자문위원회

- 대학평가에 대한 전문성을 갖춘 교내외 교수, 직원, 전문가를 위원으로 위촉하여 평가 전반에 관한 자문을 통해 평가의 신뢰성과 엄정성을 제고

	소속 및 직위	성명	비고
1	기획실장	김갑성	위원장
2	기획실 전략부실장	손동욱	간사
3	학부대학 교원	이보경	한국교양기초교육원장
4	대구대학교 교원	김민희	외부위원
5	한국가치창조개발원 대표	배영길	외부위원
6	융합과학기술원 행정팀장	김동하	행정직원

□ 자체진단평가실행위원회

- 평가준거별 관련 부서 팀장 및 실무직원으로 구성, 평가준거별 근거자료 취합 및 자체진단평가 보고서 집필을 담당함

평가영역	평가준거	소속	직위	성명
1.대학이념 및 경영	1.1 교육목표 및 인재상	교무처 학사지원팀	학사부처장	김영숙
	1.2 발전계획	기획실 전략평가팀	직원	이수미
	1.3 거버넌스	기획실 기획팀	주임	이창훈
	1.4 재정 확보	기획실 예산팀	차장	박준현
	1.5 재정 집행			
	1.6 감사	기획실 기획팀	과장	장준영
2.교육과정 및 교수-학습	2.1 교육과정 체계	교무처 학사지원팀	학사부처장	김영숙
	2.2 교양교육과정	학부대학 행정팀	팀장	이왕섭
	2.3 전공교육과정	교무처 학사지원팀	차장	문수지
	2.4 학사관리			
	2.5 수업			
	2.6 교수-학습 지원			
3. 교원 및 직원	3.1 교원 확보	교무처 교무팀	과장	김아란
	3.2 교원 인사 및 업적평가	교무처 교무팀	과장	이다미
	3.3 교원 처우 및 복지	교무처 교무팀	과장	김현우
		교무처 학사지원팀	차장	한송이
	3.4 교원의 교육 및 연구활동 지원	교무처 교무팀	팀장	황정원
	3.5 직원 확보 및 인사	총무처 인사팀	팀장	송동우
	3.6 직원 복지 및 업무 역량 개발 지원	총무처 인사팀	주임	이수용
4. 학생지원 및 시설	4.1 장학 제도 및 학생자치활동 지원	학생복지처 학생지원팀	팀장	한장우
	4.2 학생 심리 및 진로 상담	윤리인권위원회 심리상담센터	주임	정승진
		윤리인권위원회 윤리센터	부장	김정환
	4.3 학생 권리 보호 및 소수집단학생 지원	윤리인권위원회 장애학생지원센터	주임	이주희
	4.4 교육시설	기획실 기획팀	직원	서하영
	4.5 기숙사 및 학생 복지시설	생활관	생활관장	유연숙
		학생복지처 학생지원팀	직원	유형석
4.6 도서관	학술문화처 도서관 미디어서비스팀	차장	김혜리	
5.대학성과 및 사회적 책무	5.1 성과관리	기획실 전략평가팀	직원	이수미
	5.2 교육성과			
	5.3 연구성과	연구처 연구전략팀	팀장	조철민
		연구처 연구윤리센터	전문위원	이해미
	5.4 취·창업지원 및 성과	학생복지처 경력개발팀	팀장	이성용
	5.5 사회봉사	고등교육혁신원 사회참여센터	팀장	김승현
5.6 지역사회 연계·협력	기획실 전략평가팀	직원	이수미	

3.2 평가 실시

- 자체진단평가실행위원회를 대상으로 실시한 교내 설명회(2022. 4.)를 통해, 기관평가인증의 취지와 목적을 공유하고, 편람 내용 및 자체진단평가보고서 작성 지침을 상세히 안내함
- 자체진단평가실행위원회를 중심으로 평가준거별 자료를 수집·분석하여 자체진단평가보고서 초안을 마련하고, 이를 토대로 자체진단평가자문위원회가 평가영역별 자문을 실시한 뒤, 자체진단평가기획위원회에서 종합 평가를 실시하여 검토 의견을 수렴·반영하는 과정을 거쳐 자체진단평가를 완료함

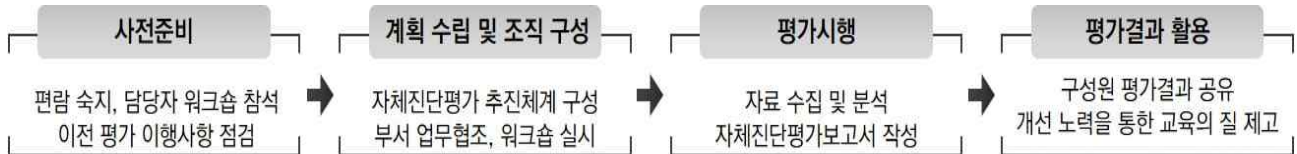
〈자체진단평가 추진 일정〉

일정	업무 내용	주관 기관
2022. 3.	평가 대상 대학 확정 통보	한국대학평가원
2022. 3.	평가원 주관 대학 담당자 워크숍 참석	한국대학평가원
2022. 4.	평가준비: 자체진단평가 기획안 수립 및 조직 구성	자체진단평가기획위원회
2022. 4.	자체진단평가 실시를 위한 교내 설명회	기획실 전략·평가팀
2022. 5.	평가준거별 초안 및 근거자료 취합	자체진단평가실무위원회
2022. 6.	자체진단평가보고서 집필	자체진단평가실무위원회
2022. 7.	자체진단평가보고서 자문	자체진단평가자문위원회
2022. 8.	자체진단평가보고서 보완	자체진단평가실무위원회
2022. 8.	자체진단평가보고서 최종안 확정	자체진단평가기획위원회
2022. 9.	자체진단평가보고서 제출	기획실 전략·평가팀

3.3 평가 결과 활용

- 자체진단평가보고서를 총장에게 보고하고, 실처장회의, 교무위원회 등의 주요 회의체 및 자체진단평가에 직접 참여한 단위기관을 중심으로 공유함
- 추후 학교 홈페이지 및 협업시스템 등을 통해 전 구성원에게 평가 결과를 공유하여, 우리 대학교의 강점과 개선점에 대한 공감대를 형성함으로써, 교육의 질 제고 및 대학발전의 기초자료로 활용하고자 함

〈자체진단평가 추진 절차〉



II

대학 현황

1. 대학의 설립목적 및 교육목표
2. 주요 연혁
3. 행정 조직 및 기구표
4. 주요 보직자
5. 교수·직원·학생 현황
6. 교육과정 편성 및 특색
7. 주요 시설·설비 현황
8. 예산·결산 현황
9. 대학의 사명

1. 대학의 설립목적 및 교육목표

본교는 기독교 정신에 바탕을 둔 진리와 자유의 설립이념 아래 교육목표와 인재상을 명확하게 정립하고, 이를 실현하기 위하여 연세인의 6대 핵심역량을 설정하고 있음

❑ **설립이념** : 진리와 자유 정신을 체득한 기독교적 지도자의 양성을 위주하여 기독교 교의에 조화하고 대한민국의 교육이념에 의거한 고등교육 실시

❑ **교육목적** : 기독교 정신에 기하여 학술의 심오한 이론과 광범 정치한 응용 방법을 교수 연구하며, 국가와 인류 사회 발전에 공헌할 지도적 인격 도야

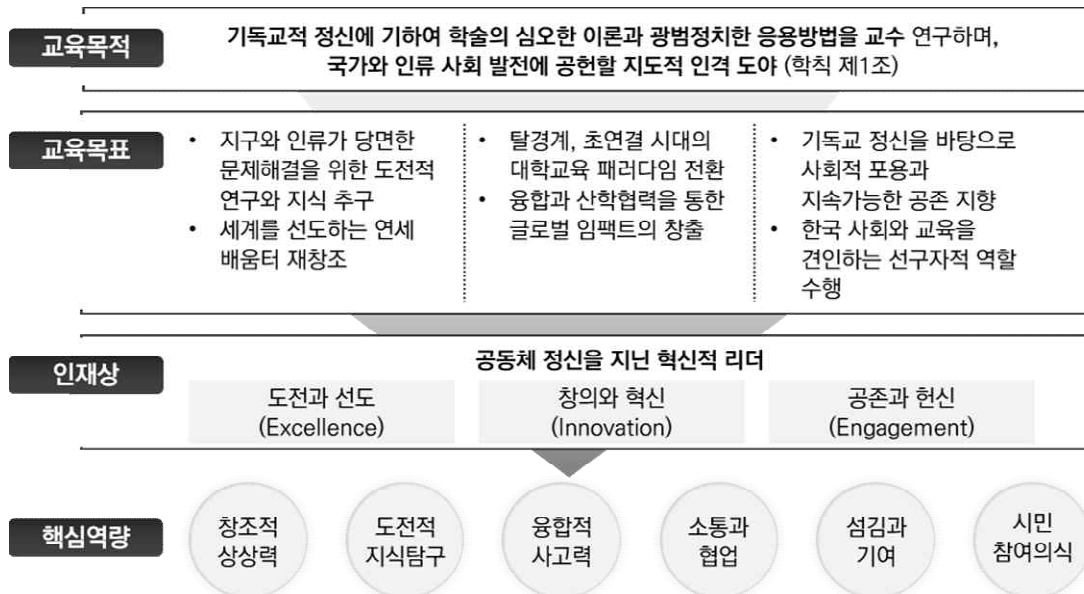
❑ 교육목표

- ① 지구와 인류가 당면한 문제해결을 위한 도전적 연구와 지식 추구
- ② 세계를 선도하는 연세 배움터 재창조
- ③ 탈경계, 초연결 시대의 대학교육 패러다임 전환
- ④ 융합과 산학협력을 통한 글로벌 임팩트의 창출
- ⑤ 기독교 정신을 바탕으로 사회적 포용과 지속가능한 공존 지향
- ⑥ 한국 사회와 교육을 견인하는 선구자적 역할 수행

❑ **인재상** : 공동체 정신을 지닌 혁신적 리더

❑ 연세인 6대 핵심역량

- ① 창조적 상상력
- ② 도전적 지식탐구
- ③ 융합적 사고력
- ④ 소통과 협업
- ⑤ 섬김과 기여
- ⑥ 시민 참여의식



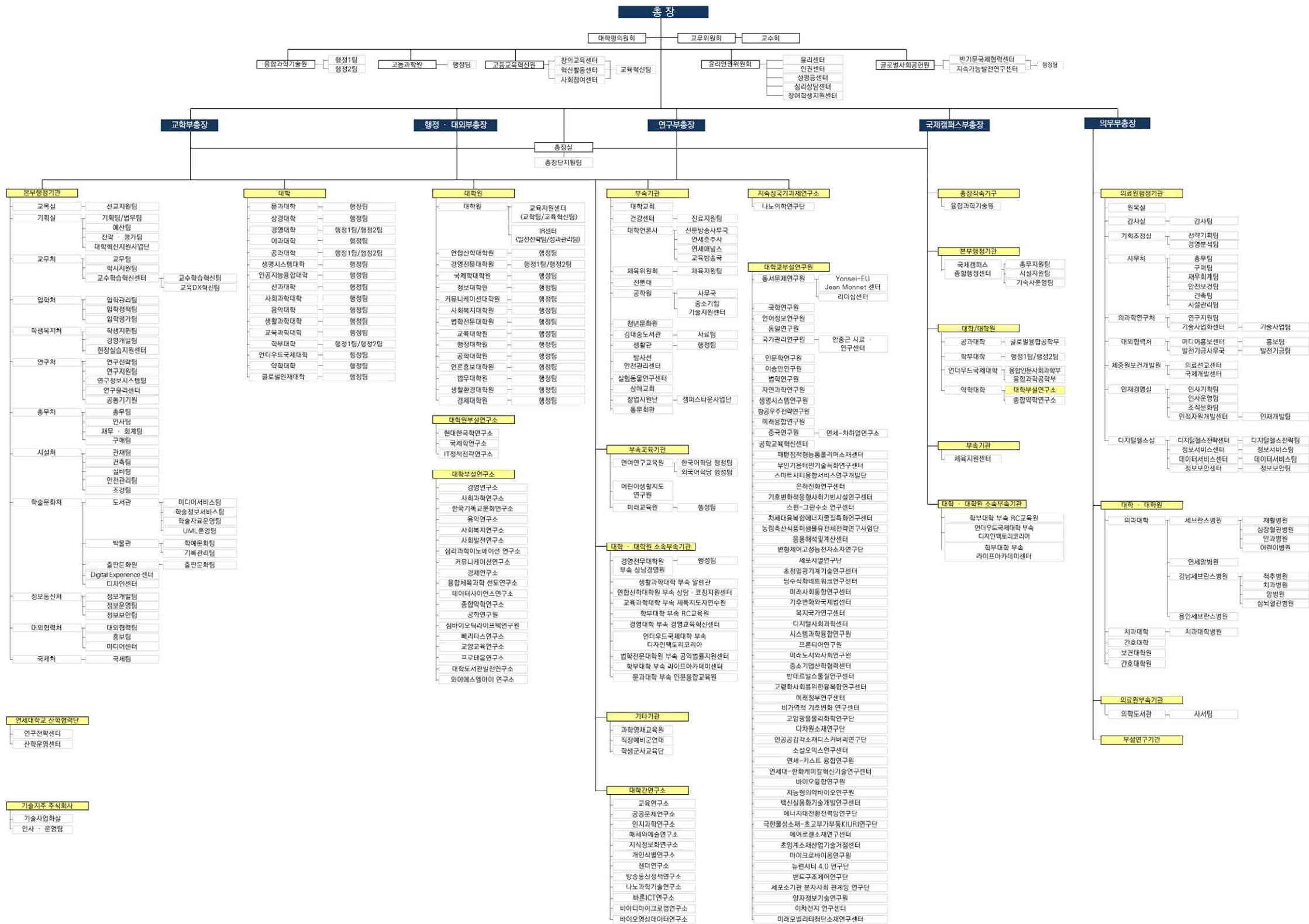
〈연세대학교 교육목적-교육목표-인재상-핵심역량 체계〉

2. 주요 연혁

시기	주요 내용
1885 ~ 1956	1885. 4. 10. 한국 최초의 서양식 병원 '광혜원', 왕립병원으로 개원
	1885. 4. 23. 광혜원, '제중원'으로 개칭
어두운 시대를 밝히는 등불이 되다	1899. 4. 한국 최초의 정규 의학교, '제중원 의학교' 설립
	1904. 9. 3. 최근대식 신축병원 봉헌, '세브란스 병원'으로 명명
	1909. 7. 교명을 '사립 세브란스 의학교'로 개칭
	1915. 4. 12. '조선기독교대학' 설립
	1917. 4. 7. '사립 연희전문학교' 인가
	1923. 3. 26. '연희전문학교'로 교명 개칭, 재설립 인가
	1946. 8. 종합대학 '연희대학교' 발족, 국내 최초 남녀공학 실시
	1951. 10. 3. 6·25 전쟁 피난지인 부산 영도에 이전 개교
1957 ~ 2009	1957. 1. 5. 연희대학교와 세브란스의과대학 통합, '연세대학교'로 출범
	1959. 4. 1. 한국 최초의 한국어학당 설립
우리나라의 산업화와 민주화를 이끌다	1966. 9. 국제교육부 신설
	1977. 12. 28. 의과대학 원주분교 설립
	1981. 1. 8. 원주분교, 원주대학으로 승격(10개 학과)
	1983. 4. 영동세브란스병원(현 강남세브란스병원) 개원
	1986. 11. 국내 최초 국제학대학원 설립
	1999. 9. 1. 학부대학 설립
	2004. 2. 28. 연세대학교 산학협력단 설립
	2005. 2. 1. 언더우드국제학부 설립
2010 ~	2010. 3. 3. 국제캠퍼스 개교 및 국제캠퍼스 약학대학 신설
	2013. 3. 2. 국제캠퍼스 Residential College(RC) 본격 시행
세계 명문대학으로 나아가다	2014. 3. 5. THE 세계대학 평판도 세계 사립대학 20위
	2014. 4. 14. 연세암병원 개원
	2015. 1. 1. 글로벌인재학부 신설
	2017. 4. 8. 창립 132주년·통합 60주년 기념행사 개최
	2017. 9. 25. 글로벌사회공헌원 개원식 및 반기문 명예원장 취임식
	2018. 10. 5. 융합과학기술원 신설
	2019. 4. 5. THE 대학 영향력 평가 '산업·혁신 및 인프라' 부문 세계 1위
	2020. 2. 1. 서승환 제19대 총장 취임
	2020. 5. 9. 창립 135주년 기념식 및 새 비전 선포
	2021. 9. 6. 온라인 교육혁신 플랫폼 LearnUs 일반인 대상 그랜드 오픈
	2021. 10. 25. 연세대-IBM 양자컴퓨팅 기반 공동연구·협력 업무협약 체결
2022. 3. 1. 인공지능융합대학 신설	
2022. 6. 8. 영국 QS 세계대학평가 세계 73위	

3. 행정 조직 및 기구표

연세대학교 조직도
(2022.04.01 기준)



4. 주요 보직자 (2022.4.1. 기준)

연번	직책	성명	연번	직책	성명
1	총장	서승환	23	간호대학장/간호대학원장	오익금
2	교학부총장	김은경	24	약학대학장	강혜영
3	의무부총장/의료원장	윤동섭	25	국제학대학원장	이정훈
4	행정·대외부총장	김동훈	26	정보대학원장	김범수
5	국제캠퍼스부총장	이진우	27	커뮤니케이션대학원장	이상길
6	연구부총장/대학원장	박승한	28	사회복지대학원장	최수찬
7	문과대학장	김민식	29	교육대학원장	장원섭
8	상경대학장/경제대학원장	김영세	30	행정대학원장	이종수
9	경영대학장/경영전문대학원장	이지만	31	언론홍보대학원장	조창환
10	이과대학장	현승준	32	보건대학원장	원종욱
11	공과대학장/공학대학원장	명재민	33	교목실장	정미현
12	생명시스템대학장	정광철	34	기획실장	김갑성
13	신과대학장/연한신학대학원장	방사무엘연상	35	교무처장	성태윤
14	사회과학대학장	이연호	36	입학처장	손창완
15	법학전문대학원장/법무대학원장	박동진	37	학생복지처장	송인한
16	음악대학장	임지선	38	연구처장/산학협력단장	김지현
17	생활과학대학장/생활환경대학원장	이주현	39	총무처장	이광환
18	교육과학대학장	육동원	40	시설처장	김창석
19	학부대학장	이병식	41	학술문화처장	송민
20	언더우드국제대학장	이헬렌	42	정보통신처장	김현중
21	의과대학장/의학전문대학원장	유대현	43	대외협력처장	박희준
22	치과대학장/치의학전문대학원장	김의성	44	국제처장	김동훈

5. 교수·직원·학생 현황 (2022.4.1. 기준)

교수 현황(명)

전임교원				비전임교원					총계
교수	부교수	조교수	소계	겸임	초빙	강사	기타	소계	
1,110	357	264	1,731	155	231	1,128	2,181	3,695	5,426

직원 현황(명)

일반직	기술직	별정직	기능직	계약직	산학협력단	계
504	51	21	65	417	94	1,152

재학생 현황(명)

학부	일반대학원	전문대학원	특수대학원	총계
19,239	6,266	2,191	3,439	31,135

6. 교육과정 편성 및 특색

- '공동체 정신을 지닌 혁신적 리더'를 양성하기 위하여 학생들에게 필요한 역량을 설정하고 교양 및 전공 교육과정을 합리적으로 편성하여 운영하고 있음
- 교양 교육과정은, 국내 최초의 교양교육 전담기구인 학부대학과 학습-생활 연계 교육 모델인 레지덴셜 칼리지(Residential College, 이하 RC)를 기반으로 하여 체계적인 교과과정을 편성·운영함으로써, 기초 수학적 함양은 물론, 인재상 달성을 위한 연세인 6대 핵심역량의 통합적 계발을 지원하고 있음
 - 학습과 생활의 장이 통합되어있는 RC 교육을 통해, 기존의 기초적인 교양 교과과정과 함께 보다 다양한 교과 및 비교과 활동을 제공함으로써 학부교육의 영역을 확장시켜 옴. 창의적인 문화-학습 공동체 활동을 통해 창조적 상상력, 도전적 지식탐구, 융합적 사고력, 소통과 협업, 섬김과 기여, 시민 참여의식의 연세인 6대 핵심역량의 균형 잡힌 함양을 지원
- 전공 교육과정은, 연세 인재상 실현을 위하여 학문별 요구와 특수성을 반영한 전공별 목표를 설정하고 이를 달성할 수 있도록 학과별로 개발해야 할 전공능력을 자율적으로 선정하여 그에 적합한 교육과정을 편성·운영하고 있음
 - 학부생의 연구 교과목 참여, 심화전공 제도, 학부-대학원 연계과정, 학부생의 대학원 교과목 수강 허용 등을 통해 전공교육의 전문성 강화
 - 연계전공, 융합전공, 마이크로전공 신설, 통합 교과목 개발, 전공 간 교과목 교차 인정, 개방적 전공제도 운영 등을 통해 학문간 연계 및 통합을 도모하여 미래사회가 요구하는 융·복합적 사고력을 지닌 인재 양성
 - 언더우드국제대학, 글로벌인재대학 등 학사단위의 국제화, 영어강의의 질 제고 및 활성화 등을 통한 글로벌 역량 강화
- 교양 및 전공 교육과정은 주기적인 평가 및 점검을 실시하여, 시대적·사회적 변화와 요구에 따라 지속적으로 개발 및 보완하고 있으며, 국내 최고 수준의 시설과 인력을 갖춘 교수·학습 지원 전담조직의 전문적인 지원과 교육 활동을 통하여 수업의 질과 학습 능력 제고를 꾀하고 있음

7. 주요 시설·설비 현황

캠퍼스	교지		교사						
	기준 면적 (㎡)	보유 면적 (㎡)	기준 면적 (㎡)	보유면적(㎡)					
				소계	교육 기본시설	지원시설	연구시설	부속시설	기타시설
신촌	601,400	828,528	300,700	1,475,152	437,264	124,196	206,078	640,803	66,810
국제	64,866	612,185	28,964	317,542	81,648	122,514	23,364	1,287	88,729
계	666,266	1,440,713	326,202	1,792,694	518,912	246,710	229,442	642,090	155,540

8. 예산·결산 현황

구분	계정과목	2021학년도 예산		2021학년도 결산	
		금액(천원)	비율(%)	금액(천원)	비율(%)
교비 회계	운영수입	772,565,736	85.9	750,474,771	88.7
	자산 및 부채 수입	117,576,898	13.1	86,265,454	10.2
	미사용전기이월자금	9,037,408	1.0	9,037,408	1.1
	자금수입 합계	899,180,042	100.0	845,777,632	100.0
	운영비용	796,596,488	88.6	711,268,573	84.1
	자산 및 부채 지출	101,969,826	11.3	115,584,570	13.7
	미사용차기이월자금	613,728	0.1	18,924,490	2.2
	자금지출 합계	899,180,042	100.0	845,777,632	100.0
산학협력단 회계	운영수입	447,201,489	71.2	464,587,304	70.8
	투자활동자산유입	740,675	0.1	10,804,321	1.6
	기초의현금	180,457,593	28.7	180,457,593	27.5
	자금수입 합계	628,399,757	100.0	655,849,218	100.0
	운영비용	427,590,410	68.0	395,647,871	60.3
	투자활동자산지출	25,366,882	4.0	27,810,440	4.2
	기말의현금	175,442,465	27.9	232,390,907	35.4
	자금지출 합계	628,399,757	100.0	655,849,218	100.0

9. 대학의 사명

- 본교는 137년의 오랜 역사 속에서 진리와 자유 정신을 체득한 기독교적 지도자의 양성이라는 우리 대학의 고유한 사명을 다하는 동시에, 글로벌 종합대학으로서의 경쟁력 강화를 위하여 교육과 연구 분야 강화에 부단한 노력과 투자를 계속해 왔음. 특히 섬김과 헌신을 실천했던 본교 창립자들의 정신을 이어받아 전 지구적인 난제를 해결하는데 적극 참여하는 대학(Engaged University)으로 발전하기 위하여 노력하고 있음
- 세계대학의 교육 및 연구 경쟁력을 평가하는 QS World University Rankings에서 본교는 2022년 세계 73위에 올라 글로벌 경쟁력을 인정받았고, 특히 대학의 사회적 책임 이행 정도를 평가하는 영국 Times Higher Education(THE) Impact Rankings에서는 세계 27위를 기록하여 교육·연구뿐만 아니라 사회공헌 분야에서도 본교에 주어진 사명을 충실히 이행하고 있음이 증명됨

IV

종합 및 논의

1. 대학이념 및 경영
2. 교육과정 및 교수-학습
3. 교원 및 직원
4. 학생지원 및 시설
5. 대학성과 및 사회적 책무

1. 대학이념 및 경영

□ 평가결과 요약

- 본교는 진리와 자유 정신을 체득한 기독교적 지도자 양성의 교육이념을 바탕으로 ‘공동체 정신을 지닌 혁신적 리더’를 인재상으로 정립함. 이의 구현을 위해 ‘창조적 상상력’, ‘도전적 지식탐구’, ‘융합적 사고력’, ‘소통과 협업’, ‘섬김과 기여’, ‘시민 참여의식’을 6대 핵심역량으로 설정하고, 교양 및 전공 교육과정과 다양한 분야의 비교과 프로그램을 체계적으로 운영하고 그 결과를 환류하여 교육목표 달성 및 인재상 실현에 이바지함
- 본교는 창립 150주년인 2035년까지의 중장기 발전계획으로 구성원의 요구분석에 기반한 <VISION-YONSEI 150>을 수립하고 ‘진리와 자유를 향한 연세의 도전’이라는 비전 아래 6대 목표와 14대 전략, 29개 실행과제를 설정함. 우리 대학의 특성화 분야인 국제화와 융합 교육 강화를 위해 중장기 발전계획 핵심 목표로 ‘세계를 선도하는 연세배움터 재창조’와 ‘탈경계, 초연결 시대의 대학교육 패러다임 전환’이 설정됨. 발전계획 및 특성화 계획은 추진전략 및 실행과제, 세부 프로그램별 성과지표 설정, 사업의 중요도와 시급성에 따른 합리적인 예산 편성, 의사결정자부터 실무자까지 조화롭게 구성된 조직 체계 및 이를 기반으로 한 철저하고 주기적인 성과 점검 및 평가를 통해 체계적으로 관리, 추진되고 있음
- 대학 거버넌스 측면에서 합리적인 의사결정 구조를 구축 및 운영하고 있고, 관계 법령 등 법적 요건 이상으로 의사결정 과정에서 다양한 구성원의 참여와 소통을 제도적으로 보장함으로써 투명하고 민주적으로 학교를 운영하고 있음
- 최근 3년간 평균 세입 중 등록금 비율, 세입 중 기부금 비율, 세입 중 법인전입금 비율 모두 기준값을 충족하며, 대학에 대한 사회적 요구와 변화에 대비하여 기부 방법 다각화, 관리 운영비 절감 방안 모색 등 다양하고 지속 가능한 재원 확보를 위해 노력하고 있음
- 본교는 확보된 재원의 효율적 운영을 위해 중장기 발전계획에 따른 우선·핵심 사업을 파악하고, 구성원과의 충분한 소통 및 협의와 합리적 절차를 통해 예산을 편성·집행하고 있음. 또한, 사업예산 결과보고 제도, 총액 예산제 등의 제도를 통해 예산 집행을 모니터링하고, 그 결과를 추후 예산 배정 시 기초자료로 활용함으로써 대학 재정의 건전성 제고를 위한 노력을 지속하고 있음
- 대학 경영 및 예산 편성·집행의 투명성과 책무성 증진을 위해 다각적 내·외부 감사제도를 시행하고, 공익제보 절차와 신고인 보호제도 운영, 감사 후 조치 결과 확인 및 사후처리 모니터링, 결과 공유 및 개선사항 확인 등 철저한 이행점검을 통해 학교 발전의 선순환을 도모하고 있음

□ 향후 추진 과제

- 교육목표 및 인재상이 반영된 교육과정 운영과 발전계획 및 특성화 추진에 있어서 급변하는 내·외부 환경에 대응할 수 있도록 체계적이면서도 유연하고 신속한 변화와 관리가 필요함
- COVID-19로 인해 비대면 환경이 익숙해진 구성원과의 소통 강화를 위해 대학 차원의 적극적이고 다양한 노력과 환류 체계 강화가 요구됨
- 대학의 지속가능발전을 위해 다양한 수익 창출 및 비용 절감 방안을 적극적으로 모색하고, 동시에 운영 효율성과 투명성을 더욱 강화해야 함

2. 교육과정 및 교수-학습

□ 평가결과 요약

- 본교는 교육목표 및 인재상에 기초하여 교양 및 전공 교육과정과 비교과 프로그램을 균형있고 체계적으로 편성·운영하고 있으며, 제도화된 운영 체계를 통해 교육과정을 평가하고 구성원과 사회적 요구를 반영하여 정기적으로 환류 및 개선하고 있음
- 교육목표 및 인재상 실현을 위해 6대 핵심역량과 연계한 교양교육의 목표를 설정하고, 교양 교육과정을 교양기초, 대학교양, 기초교육으로 구성하고 영역별 이수 기준을 마련하여 운영하되 학생의 자율적 선택권을 적극 보장하고 있음. 특히 학습과 생활이 연계된 RC(Residential College) 교육을 통해 생활과 학습이 통합된 다양한 교과 및 비교과 프로그램을 제공하여 핵심역량의 종합적 달성을 지원하고 있음
- 대학 교육목표의 기본 방향에 기반하되 전공별 특성에 맞는 교육목표 및 인재상을 자율적으로 설정하고, 그에 부합하는 전공 교육과정을 전공기초, 전공필수, 전공선택 영역으로 구분하여 체계적으로 편성·운영하고 있음. 부·복수·다중·연계·마이크로 전공과 융합 및 심화 전공트랙을 제도화하여 전공 선택에 충분한 여건을 제공함. 학문 분야의 특성에 따라 실험·실습·살기 교과목을 적정하게 편성하여 이론의 현장 적용을 통한 충분한 체득 기회를 제공하고 있음
- 본교는 학칙과 내규에 따라 엄정한 학사관리를 운영하고, 급변하는 대내·외 환경 변화에 선제적으로 대응하고 산업체, 지역사회, 재학생 및 졸업생 수요 중심의 유연한 학사제도를 마련하기 위해 지속적으로 학사제도 개혁을 추진하고 있으며, 성적에 대한 기준과 제도를 공정하고 엄격하게 관리하여 타당하고 신뢰도 높은 학습평가 지원 체계를 운영하고 있음
- 본교 전임교원은 매 학기 6시간의 적정 시수 범위에서 수업을 담당하고 있고, 효율적인 수업 지원을 위하여 학사포탈시스템 및 LMS, 전자출결시스템을 구축하여 운영하고 있음. 수업의 질 개선을 위해 강의평가 결과를 공개하여 교수자는 수업 개선 자료로 활용하고 학습자는 교과목 선택을 위한 참고자료로 활용하고 있으며, 교원 업적평가 및 재임용에 반영하고 있음
- 전문성을 갖춘 전임인력이 배치된 교수학습혁신센터를 통해 교수-학습, LMS, 이러닝 콘텐츠 분야에 특화된 서비스를 제공하여 교수자의 수업의 질 향상과 학습자의 학습역량 강화를 지원하고 있고, 교수 및 학생 대상 요구조사와 사후 만족도 조사 등의 환류과정을 통해 교수-학습 지원 프로그램을 지속적으로 개선하고 있음

□ 향후 추진 과제

- 사회의 수요 변화를 반영하여 핵심역량의 지속적인 보완이 필요하며, 핵심역량 진단 결과에 따른 교양 교육과정의 지속적인 개선·발전이 요구됨
- COVID-19로 촉발된 전면 비대면 교육으로 인해 유예되었던 101명 이상 대규모 교양강좌 비율 관리 및 축소를 추진하여 내실 있는 교양교육이 이루어지도록 개선해야 함
- 사회 변화에 따른 학문 분야별 트렌드를 반영한 전공 교육과정을 위해 융합전공, 자율전공 등 전공 교육과정 운영의 유연성을 확대해야 함
- 포스트 코로나 시대에 대응한 다양한 교수-학습 방법의 체계화 및 안정화 노력이 필요하며 과거에 비해 대폭 확대된 원격수업에 대한 적극적인 질관리가 필요함

3. 교원 및 직원

□ 평가결과 요약

- 본교의 최근 3년 전임교원 확보율 평균은 77.7%로 기준값인 64%를 상회하고, 우수 교원 선발, 업적평가 시행 및 결과 활용 등의 교원 인사 전반을 관련 규정에 근거한 기준 및 절차에 따라 공정하고 엄격하게 운영하고 있음. 또한, 인사제도 관련 규정 개정 시 분야별 대표성을 갖춘 위원회 구성 및 각종 설명회와 공청회 등을 통해 대학구성원의 의견을 수렴하여 반영하고 있음
- 「교직원 보수 규정」에 근거하여 적절한 수준의 보수를 지급하고 있으며, 전임뿐만 아니라 강사를 포함한 비전임 교원에 이르기까지 전 교원에 대해 합리적인 처우와 다양한 복지제도를 제공하여 연세 구성원으로서의 소속감과 만족감을 제고함
- 전임교원 1인당 교내연구비가 지속적으로 확대되는 등 교원의 교육 및 연구 활동을 위해 연구비, 연구년제, 교내·외 연수, 학회 및 기타 행사 참여 등 다양한 행·재정적 지원을 하고, 교수 전문성 개발을 위한 강의 컨설팅 및 워크숍 등 다양한 프로그램을 운영하고 있음
- 최근 3년간 직원 1인당 학생 수는 약 28명으로 기준값인 70명 이하를 충족하고 있고, 사전 분석을 통해 수립한 인력수급 계획에 따라 직원을 공개 채용하고 「직원인사규정」에 따라 공정한 직원 종합인사평가를 실시하여 그 결과를 승진, 승봉, 이동 발령 등에 활용하고 있음
- 「교직원 보수 규정」에 근거하여 직원의 직종 및 직급에 따른 적정 수준의 보수를 지급하고, 법정 노동시간을 엄격하게 준수하고 있으며, 직원의 사기 진작을 위해 교육비, 건강관리, 교내 어린이집 운영 등 다양한 복지제도와 편의를 제공하고 있음. 다양한 프로그램을 운영하여 직원 역량 개발 및 전문성 강화를 지원함. 또한, 매년 직원교육 개선을 위한 만족도 및 수요 조사를 시행하고, 분석 결과에 따른 개선점을 도출하여 차기 교육계획 수립에 반영함

□ 향후 추진 과제

- 교수의 교육 및 연구 역량 향상을 위한 행·재정적 지원을 확대하고 4차 산업혁명 시대에 부합하는 혁신적인 교육을 할 수 있도록 교수법 지원 프로그램 확대 및 참여 독려가 필요함
- 직원 교육 프로그램을 직급별, 직무별로 세분화하고 빅데이터 활용 역량 등의 신기술 분야 교육을 전문화하여 대학 행정을 둘러싼 급변하는 환경에 빠르게 대응할 수 있어야 함

4. 학생지원 및 시설

□ 평가결과 요약

- 본교의 최근 3년간 장학금 비율은 22.4%로 기준값 12% 이상을 충족하고 있으며, 규정과 체계에 따른 다양한 장학제도를 운영하고 있음. 학생단체와 소통을 바탕으로 다양한 학생자치활동을 적극 지원하고 있고, COVID-19에 대한 철저한 방역과 정기적인 안전 점검 및 안전 교육 시행을 통하여 캠퍼스 내 안전 관리에 최선을 다하고 있음
- 본교의 학생 심리상담은 총장 직속 윤리인권위원회 산하 심리상담센터에서 전담하고 있고 전문상담원을 확보하여 학생들의 정신건강과 대학생활 적응을 체계적으로 지원하고 있음. 진로 상담은 RC교육원과 학사지도사, 각 단과대학 및 경력개발팀이 협력체계를 갖추어 다양한 진로개발 프로그램을 충분히 제공하고 있으며, 학생 만족도 조사를 통해 지속적으로 개선하고 있음

- 학생 권익 보호를 위해 총장 직속 윤리인권위원회 산하에 인권센터를 설치하고 관련 규정에 따라 다양한 권익 보호 프로그램을 운영함. 소수집단 학생 중 외국인 학생에 대해서는 국제처와 글로벌인재대학 중심으로 다양한 온·오프라인 서비스를 통해 초기 정착과 학습 및 생활 적응을 지원하고 있고, 장애학생에 대해서는 장애학생지원센터를 중심으로 교수·학습 지원과 정상 생활을 위한 시설 및 환경을 조성하고 장애학생에 대한 구성원의 이해를 높이는 교육 프로그램을 운영하고 있음
- 본교는 교사확보율, 재학생 1인당 강의실 면적, 실험·실습실 면적, 실험·실습 기자재 구입비 모두 기준값을 충족하며, 교육과 연구 활동에 필요한 공간을 충분히 확보하고 최첨단의 기자재를 보유하고 있음. 또한, 정기적인 안전 점검과 주기적인 안전 교육 실시를 통해 실험실의 안전을 관리하고 이용자들의 안전 의식을 함양함
- 기숙사 수용률은 32.4%로 수도권 종합대학 최고 수준이며, 쾌적한 환경 제공을 위해 주기적 개선을 실시하고 있음. 학생들의 편리한 캠퍼스 생활을 위해 각종 편의시설과 위생시설 및 서비스를 제공하고 있으며, 전담 관리부서 두고 정기적인 만족도 조사를 실시하여 체계적인 관리와 지속적인 개선을 시행하고 있음
- 도서관의 최근 3년간 재학생 1인당 연간 자료구입비, 재학생 1,000명당 도서관 직원수는 모두 기준값을 충족함. 쾌적한 도서관 시설과 더불어 미디어제작실, 실감미디어 스튜디오, 메이커스페이스 등의 최첨단 IoT와 실감미디어 전시 체험 공간을 운영하고 있으며 VR·AR실감미디어, 3D프린팅 교육 등 최신 트렌드를 반영한 디지털 교육 프로그램을 확대 및 강화하여 구성원의 학습과 연구 활동을 적극 지원하고 있음

□ 향후 추진 과제

- COVID-19로 인해 위축되었던 학생 활동을 활성화하기 위한 적극적 지원과 온·오프라인 하이브리드 교육 증가에 따른 학교시설 활용 제고를 위한 노력이 필요함
- COVID-19로 인해 학교생활을 경험해보지 못한 1~3학년 학생들에게 세밀한 정신건강 돌봄 및 진로탐색 프로그램이 제공되어야 함
- 사회적·시대적 변화에 따라 다양해지고 있는 소수집단 학생을 위해 보다 정교한 지원 체계 구축 및 프로그램 마련이 요구됨

5. 대학성과 및 사회적 책무

□ 평가결과 요약

- 본교는 「대학자체평가 규정」에 근거하여 평가 전담 조직과 인력을 갖추고 대학종합평가, 발전계획 달성도 평가, 기관평가, 교육수요자만족도조사, 성과점검 등의 성과관리 체계를 운영하고 있음. 2021년에는 교육수요자만족도 조사 범위를 예비 학부모와 교육계로까지 확대하였고 자체평가와 교육수요자만족도 조사 결과를 구성원과 공유하여 개선 계획을 도출하고 이를 실행하는 환류체계를 지속적으로 관리·운영하고 있음
- 최근 3년간 정원내 신입생 충원율과 재학생 충원율은 기준값을 초과하고 있으며, 우수 신입생 충원과 중도탈락 방지를 위해 다양한 입학설명회, 학사지도 및 진로지도 프로그램을 실시하고 있음

- 본교는 글로벌 연구중심대학을 지향하여 매우 높은 전임교원 1인당 SCI급 논문 실적을 기록하며 연구성과 실적의 합계는 기준값을 크게 상회하고, 아울러 연구자의 연구윤리 확립을 위하여 관련 규정을 바탕으로 위원회를 구성하여 운영하고 있으며, 정기적인 교육을 통해 연구윤리 확립을 위한 노력을 지속하고 있음
- 최근 3년간 평균 취업률은 70.8%로 기준값인 50%를 충족하고, 졸업생 진학률과 학생 창업자 수 역시 전국 평균 대비 높은 수준임. 취·창업을 위한 전담 조직 및 전문인력을 갖추고 체계적인 프로그램을 운영한 결과, 취·창업 실적은 지속적으로 향상되고 있음
- 본교는 설립이념인 진리와 자유의 기독교 정신을 기반으로 사회참여대학(Engaged University)을 지향하고 있고, 중장기적 관점의 사회봉사 정책과 세부 실행과제를 마련하여 사회봉사 교과 및 비교과 프로그램을 체계적으로 추진하고 있음. 사회참여센터를 통해 사회봉사 및 사회공헌 활동을 전문적, 체계적으로 총괄 관리하고 담당교수를 배정하여 사회봉사 교과목을 운영하며, 학생 주도의 다양한 국내·외 봉사 프로그램 등을 수행하여 공존과 헌신의 핵심 가치를 실현하고자 함
- 지역대학과의 연계·협력을 위해 교육분야에서 국내대학 공동강의 네트워크를 구축하여 22개 대학이 참여하여 협력하고 있고, 연구분야에서는 어깨동무프로젝트를 시행하여 지역대학과 공동연구를 활성화하고 있음. 신촌지역 4개 대학간 대학혁신 협력 협의체를 구성하여 운영하고 있으며, 지역 활성화를 위해 서북 3구와 상생협약을 맺어 대학과 지역사회의 상생발전을 위한 노력을 경주하고 있음. 기술지주회사를 통해 지식 및 기술의 이전·확산에 기여하고 있으며, 지속 가능한 산학협력체계를 구축하여 본교의 우수한 연구 인프라를 산업 전반에 환원하고 산업체와의 공동연구 및 협업을 활발히 진행하고 있음

□ 향후 추진 과제

- 전임교원 1인당 등재(후보)지 논문 실적과 저역서 실적의 향상이 요구됨
- 재학생 중도 탈락율은 타대학 대비 상대적으로 낮은 수준이나 COVID-19 이후 지속적으로 증가 추세를 보이고 있으므로 이에 대한 면밀한 관리가 필요함
- COVID-19로 인해 축소되거나 중단된 사회봉사 교과목 및 비교과 프로그램 운영의 지속성을 확보할 수 있는 방안 마련이 필요함